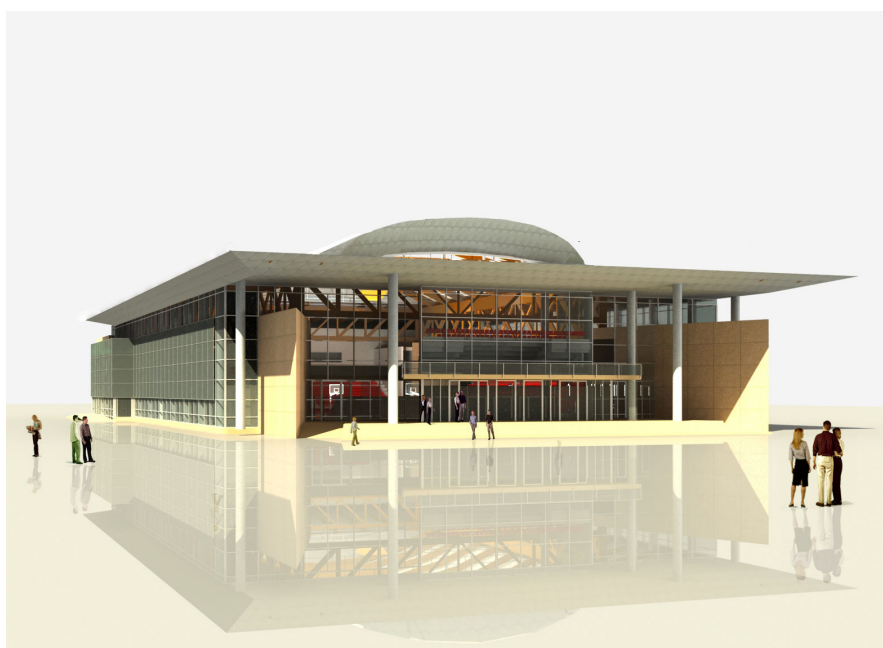




**ЛАКТАШКЕ ОБВЕЗНИЦЕ
ЗА НАШУ СПОРТСКУ ДВОРАНУ**



ИГРАЈМО ЗАЈЕДНО!

Поштовани грађане,

Општина Лакшањци одлучила је да на нов начин прибави
средства за изградњу спортске дворане емисијом
обвезница. Овим начином прибављања средстава
створени су услови да и грађани и правна лица
могу учествовати у финансирању изградње једне
од најзначајнијих инвестиција Општине Лакшањци.
Искористите своју прилику! Учествојте и ми у изградњи
наше спортске дворане и на тај начин ојачајте
принос на уложени новац.

Играјмо заједно!

Милош Ђ

О ОБВЕЗНИЦАМА

Обвезнице су дужничке хартије од вриједности које емитента обавезују да инвеститору исплати позајмљен износ (главницу) заједно са припадајућом каматом, у тачно утврђеном временском периоду.

Емисијом обвезница емитент (издавалац) позајмљује средства од инвеститора (купаца).

Општинске (муниципалне) обвезнице емитују органи локалне самоуправе за финансирање инфраструктурних пројеката од локалног и регионалног значаја.

О ЛАКТАШКИМ ОБВЕЗНИЦАМА

Општина Лакташи ће емитовати обвезнице у **номиналном износу** од укупно **10.000.000,00 КМ**. Укупан број емитованих обвезница прве емисије је **100.000 обвезница**, а **номинална вриједност** једне обвезнице износи **100 КМ**. **Камата** ће се обрачунавати на неотплаћени дио главнице по **фиксној годишњој каматној стопи 5,75%**. Главница са припадајућом каматом исплаћиваће се **два пута годишње** у **периоду од 6 година** од дана регистрације емисије код Централног регистра хартија од вриједности Републике Српске (до 2014. године).

Ради очувања реалне вриједности, уколико дође до промјене курса КМ у односу на EUR, примјењиваће се **валутна клаузула** (прерачун КМ у EUR, односно EUR у КМ) по средњем курсу, а према курсној листи централне банке БиХ на дан промјене курса.

Обавезе по основу емисије обвезница исплаћиваће се из прихода буџета општине Лакташи до доспјећа емисије.

ШТА СЕ ФИНАНСИРА ПРИКУПЉЕНИМ НОВЧАНИМ СРЕДСТВИМА ОД ПРВЕ ЕМИСИЈЕ ОБВЕЗНИЦА?

Новчаним средствима прикупљеним првом емисијом обвезница јавном понудом финансираће се изградња спортске дворане у Лакташима капацитета преко 3.000 мјеста за сједење.

Комплекс спортске дворане обухвата:

- централну салу у којој је могуће организовати такмичење из свих дворанских спортова
- помоћну салу за тренинге
- 4 свлачионице
- свлачионицу за службена лица и амбуланту
- канцеларије за управу дворане и спортских клубова
- пословне просторе за угоститељским, трговачким и другим садржајима

ПЕТ РАЗЛОГА ЗА СПОРТСКУ ДВОРАНУ

Спортска дворана у Лакташима је више од обичне дворане.

По завршетку изградње општина Лакташи ће добити нов простор намјењен спорту, рекреацији и дружењу који ће изгледати репрезентативно. За изградњу дворане користиће се савремена технологија у грађевинарству.

Рекреативни садржаји за све грађане.

У дворани ће бити организовани различити рекреативни садржаји, гдје ће грађани испунити своје слободно вријеме. Рекреација, као саставни дио здравог начина живљења, допринијеће побољшању квалитета живота грађана.

Различити садржаји за омладину.

У дворани ће бити организоване различите спортске, рекреативне и културне активности намјењене онима на којима свијет остаје, нашој омладини.

Лакташи са двораном добијају обиљежје урбане средине.

Да би једно мјесто добило сва обиљежја урбане средине, један овакав објекат сигурно је неопходан. С њим не добијамо само објекат већ и низ културних, спортских, друштвених и других садржаја који ће бити од вишеструке користи свим генерацијама, не само наше општине већ и шире.

Изградњом објекта спортске дворане биће створени квалитетнији услови за рад постојећих спортских клубова као и за оснивање нових.

ПЕТ ДОБРИХ РАЗЛОГА ЗА УЛАГАЊЕ У ЛАКТАШКЕ ОБВЕЗНИЦЕ

Улагање у обвезнице најсигурније улагање.

Општина Лакташи својим буџетом који има тенденцију раста гарантује сигуран поврат главнице и редовну исплату камате свим инвеститорима.

Задуживање Општина у РС регулисано је "Законом о задуживању, дугу и гаранцијама Републике Српске". Општина Лакташи је добила сагласност на задужење од Министарства финансија Републике Српске.

Свако може уложити према својим могућностима.

Минимално улагање, односно **цијена једне обвезнице износи 100 КМ.**

Свако може прилагодити улагање својим приходима и учествовати

у изградњи спортске дворане.

Улагањем у Лакташке обвезнице добијате већи износ камате од износа који нуди класична штедња.

Каматна стопа на обвезнице износи **5,75%** без обзира на величину улагања, док је код класичне штедње каматна стопа нижа што су улози мањи.

Ваше обвезнице можете продати на Бањалучкој берзи и остварити право на камату за период у ком сте били власници обвезница, за разлику од орочене штедње, гдје најчешће код разрочења не остварујете право на камату, осим камате по виђењу.

Обвезнице су хартије од вриједности које дају право на поврат увећан за уговорену камату.

УПИС И УПЛАТА

Упис и уплата се врши код овлаштених берзанских посредника - брокерских кућа.

Берзанском посреднику се даје налог за упис обвезница, а новац потребан за уплату се уплаћује на рачун берзанског посредника.

Поступак уписа:

Када се одлучите за упис обвезница општине Лакташи, потребно је да изаберете брокерску кућу преко које ћете читав поступак и извршити.

Да би извршили упис и уплату код брокерске куће потребно је да имате идентификациони документ (лична карта, возачка дозвола или пасош) као и картицу жиро или текућег рачуна на који желите да вам буду исплаћени ануитети по обвезницама.

Када дођете у брокерску кућу, брокери ће вам припремити налог за упис обвезница који потписујете и добијате потврду о пријему налога. Потребно је да одредите цијену по којој сте спремни да упишете обвезнице. Затим, неопходно је да на рачун брокерске куће уплатите износ новчаних средстава који сте намјенили за куповину обвезница увећан за износ брокерске провизије. Број рачуна ћете добити у брокерској кући. Брокер ће након обраде, унијети ваш налог у берзански систем те пренијети новчана средстава која сте уплатили на рачун депозитне банке коју је одабрала општина Лакташи.

У случају да желите да обвезнице купите вашем малољетном дјетету потребно је да поред свог идентификационог документа (лична карта, возачка дозвола или пасош) понесете и родни лист за дијете.

**ПРОВИЗИЈЕ БРОКЕРСКИХ КУЋА И МЈЕСТА НА
КОЈИМА МОЖЕТЕ УПИСАТИ ОБВЕЗНИЦЕ:**

**1. Advantis broker a.d. Banja
Luka, Тел: 051/348-900**

Мјесто уписа и уплате:
Паве Радана 49
Бањалука

Накнада за упис и уплату:
До 5.000 КМ.....0.3%
Од 5.001 до 10.000 КМ....0.2%
Преко 10.000 КМ.....0.1%

2. NLB Banka a.d. Banja Luka

Мјесто уписа и уплате:
Краља Петра I Карађорђевића
103, Бања Лука

Накнада за упис и уплата :
0 -1.000 КМ..... 1,60%,
1.000,01 - 5.000 КМ.....1,20%
5.000,01-10.000 КМ.....1,10%
10.000,01- 20.000 КМ....1,00%
20.000,01-50.000КМ.....0,90%
50.000,01-100.000 КМ...0,70%
преко100.000 КМ.....0,50%

3. FIMA Int.a.d. Banja Luka,

Мјесто уписа и уплате:
Српска 63, Бања Лука
Тел: 051/329-200

Накнада за упис и уплату:
0,2% независно од трансакц.

**4. Нуро Broker
Тел: 051/336-530**

**Мјеста на којима ће се
вршити упис:**

У свим филијалама
Нуро Alpe-Adria Bank

Накнада за упис и уплату:
0 -100.000 КМ.0,70%
100.000-500.000 КМ.....0,40%
500.000-2.000.000 КМ...0,30%
2.000.000,01КМ.....0,20%

5.KBC Securities AD Banja Luka

Мјеста на којима ће се вршити упис:

Јеврејска бб
78000 Бања Лука

Накнада за упис и уплату:

0.3% од вриједности уписа
независно од износа трансакц.

6. EQUIS INVESTMENTS A.D. Banja Luka

Мјеста на којима ће се вршити упис:

Јована Дучића 55, Бањалука

Накнада за упис и уплату:

0,25 % независно од трансак.

7. Nova Banka a.d. Banjaluka

Мјеста на којима ће се вршити упис:

Књаза Милоша 15, Бања Лука

Накнада за упис и уплату:

До 5.000 КМ.....0,3%
Од 5.001 до10.000 КМ.....0,2%
преко 10.001 КМ.....0,1%

8. Raiffeisen Capital

Мјеста на којима ће се вршити упис:

Васе Пелагића 2,
78000 Бања Лука
Централа Raiffeisen банке, III спрат

Накнада за упис и уплату:

Упис ће се вршити према
слиједећим цијенама:
0-100.000 КМ.....0,70%
100.000-500.000 КМ.....0,40%
500.000-2.000.000 КМ...0,30%
преко 2.000.000 КМ.....0,20%
Напомена: минимално 10 КМ

9. Eurobroker a.d. Banjaluka

Мјеста на којима ће се вршити упис:

У свим ПЈ А.Д."Српске
Поште "

Накнада за упис и уплату:

0 - 100.000 КМ.....0,70%
100.000- 500.000 КМ....0,40%
500.000- 2.000.000 КМ..0,30%
Више од 2.000.000 КМ..0,20%

**10.Volksbank a.d. B. Luka
Volksbroker**

**Мјеста на којима ће се
вршити упис:**
Јеврејска бб, Бања Лука

Накнада за упис и уплату:
0,3% од вријед. уписаних
обвезница независно од
износа трансакције

**11.Nova banjalučka banka –
NBB Broker**

**Мјеста на којима ће се
вршити упис:**
Марије Бурсаћ 7, Бањалука

Накнада за упис и уплату:
0.5 % од вријед. уписаних
обвезн. независно од износа,
минимална провизија 10 КМ.

**14. "Monet Broker" а.д.
Мјесто на којима ће се
вршити упис:**

Бањалука
Краља Петра Првог
Карађорђевића 139
Тел: 051/345-600
Фак: 051/345-601

Накнада за упис и уплату:
0.2% независно од износа
трансакције

12.Balkan Investment Broker

**Мјеста на којима ће се
вршити упис:**
У свим филијалама
Balkan Investment Bank

Накнада за упис и уплата:
0.5 % од вријед. уписаних
обвезница независно од
износа, минимално 10 КМ

**13. Bobar Broker
Bobar Banka a.d. Bijeljina**

**Мјеста на којима ће се
вршити упис:**
У свим филијалама
Бобар банке

Накнада за упис и уплату:
0.3% независно од трансакц.
минимално 5 КМ.

ГДЈЕ МОЖЕТЕ ДОБИТИ ВИШЕ ИНФОРМАЦИЈА О ЛАКТАШКИМ ОБВЕЗНИЦАМА?

Више информација о Лакташким обвезницама можете добити у згради **Општине Лакташи** канцеларија број **37** или на телефон **532-370** локал **137** и код агента емисије **"Адвантис брокер"** а.д. **Бања Лука, Паве Радана 49** или на телефон: **051/348-900**.

Цјелокупан текст Проспекта прве емисије обвезница општине Лакташи налази се на следећим Интернет станицама:

www.laktasi.net

www.blberza.com

КОЛИКО И КАДА СЕ ДОБИЈА АКО СЕ КУПЕ ОБВЕЗНИЦЕ ЗА 1.000 КМ?

Датум	Главница	Каматна стопа	Износ камате	Ануитет	Отплата главнице	Неотплаћени дио главнице
10.04.2008.*						1.000,00
10.10.2008.	1.000,00	2,875	28,75	100,00	71,25	928,75
10.04.2009.	928,75	2,875	26,70	100,00	73,30	855,45
10.10.2009.	855,45	2,875	24,59	100,00	75,41	780,05
10.04.2010.	780,05	2,875	22,43	100,00	77,57	702,47
10.10.2010.	702,47	2,875	20,20	100,00	79,80	622,67
10.04.2011.	622,67	2,875	17,90	100,00	82,10	540,57
10.10.2011.	540,57	2,875	15,54	100,00	84,46	456,11
10.04.2012.	456,11	2,875	13,11	100,00	86,89	369,22
10.10.2012.	369,22	2,875	10,62	100,00	89,38	279,84
10.04.2013.	279,84	2,875	8,05	100,00	91,95	187,89
10.10.2013.	187,89	2,875	5,40	100,00	94,60	93,29
10.04.2014.	93,29	2,875	2,68	95,97	93,29	0,00

На уложених 1.000,00 КМ током шест година укупно се добија 1.195,97 КМ, односно зарада износи 195,97 КМ

* Претпоставили смо да је регистрација емисије у Централном регистру хартија од вриједности 10.04.2008. године.

КОЛИКО И КАДА СЕ ДОБИЈА АКО СЕ КУПЕ ОБВЕЗНИЦЕ ЗА 2.500 КМ?

Датум	Главница	Каматна стопа	Износ камате	Ануитет	Отплата главнице	Неотплаћени дио главнице
10.04.2008.*						2.500,00
10.10.2008.	2.500,00	2,875	71,88	250,00	178,13	2.321,88
10.04.2009.	2.321,88	2,875	66,75	250,00	183,25	2.138,63
10.10.2009.	2.138,63	2,875	61,49	250,00	188,51	1.950,11
10.04.2010.	1.950,11	2,875	56,07	250,00	193,93	1.756,18
10.10.2010.	1.756,18	2,875	50,49	250,00	199,51	1.556,67
10.04.2011.	1.556,67	2,875	44,75	250,00	205,25	1.351,42
10.10.2011.	1.351,42	2,875	38,85	250,00	211,15	1.140,28
10.04.2012.	1.140,28	2,875	32,78	250,00	217,22	923,06
10.10.2012.	923,06	2,875	26,54	250,00	223,46	699,60
10.04.2013.	699,60	2,875	20,11	250,00	229,89	469,71
10.10.2013.	469,71	2,875	13,50	250,00	236,50	233,22
10.04.2014.	233,22	2,875	6,70	239,92	233,22	0,00

На уложених 2.500,00 КМ током шест година укупно се добија 2.989,92 КМ, односно зарада износи 489,92 КМ.

* Претпоставили смо да је регистрација емисије у Централном регистру хартија од вриједности 10.04.2008. године.

КОЛИКО И КАДА СЕ ДОБИЈА АКО СЕ КУПЕ ОБВЕЗНИЦЕ ЗА 5.000 КМ?

Датум	Главница	Каматна стопа	Износ камате	Ануитет	Отплата главнице	Неотплаћени дио главнице
10.04.2008.*						5.000,00
10.10.2008.	5.000,00	2,875	143,75	500,00	356,25	4.643,75
10.04.2009.	4.643,75	2,875	133,51	500,00	366,49	4.277,26
10.10.2009.	4.277,26	2,875	122,97	500,00	377,03	3.900,23
10.04.2010.	3.900,23	2,875	112,13	500,00	387,87	3.512,36
10.10.2010.	3.512,36	2,875	100,98	500,00	399,02	3.113,34
10.04.2011.	3.113,34	2,875	89,51	500,00	410,49	2.702,85
10.10.2011.	2.702,85	2,875	77,71	500,00	422,29	2.280,56
10.04.2012.	2.280,56	2,875	65,57	500,00	434,43	1.846,12
10.10.2012.	1.846,12	2,875	53,08	500,00	446,92	1.399,20
10.04.2013.	1.399,20	2,875	40,23	500,00	459,77	939,43
10.10.2013.	939,43	2,875	27,01	500,00	472,99	466,43
10.04.2014.	466,43	2,875	13,41	479,84	466,43	0,00

На уложених 5.000,00 КМ током шест година укупно се добија 5.979,84 КМ, односно зарада износи 979,84 КМ.

* Претпоставили смо да је регистрација емисије у Централном регистру хартија од вриједности 10.04.2008. године.

КОЛИКО И КАДА СЕ ДОБИЈА АКО СЕ КУПЕ ОБВЕЗНИЦЕ ЗА 10.000 КМ?

Датум	Главница	Каматна стопа	Износ камате	Ануитет	Отплата главнице	Неотплаћени дио главнице
15.04.2008.						10.000,00
15.10.2008.	10.000,00	2,875	287,50	1.000,00	712,50	9.287,50
15.04.2009.	9.287,50	2,875	267,02	1.000,00	732,98	8.554,52
15.10.2009.	8.554,52	2,875	245,94	1.000,00	754,06	7.800,46
15.04.2010.	7.800,46	2,875	224,26	1.000,00	775,74	7.024,72
15.10.2010.	7.024,72	2,875	201,96	1.000,00	798,04	6.226,68
15.04.2011.	6.226,68	2,875	179,02	1.000,00	820,98	5.405,70
15.10.2011.	5.405,70	2,875	155,41	1.000,00	844,59	4.561,11
15.04.2012.	4.561,11	2,875	131,13	1.000,00	868,87	3.692,24
15.10.2012.	3.692,24	2,875	106,15	1.000,00	893,85	2.798,40
15.04.2013.	2.798,40	2,875	80,45	1.000,00	919,55	1.878,85
15.10.2013.	1.878,85	2,875	54,02	1.000,00	945,98	932,87
15.04.2014.	932,87	2,875	26,82	959,69	932,87	0,00

На уложених 10.000,00 КМ током шест година укупно се добија 11.959,69 КМ, односно зарада износи 1959,69КМ.

* Претпоставили смо да је регистрација емисије у Централном регистру хартија од вриједности 10.04.2008. године.

СЕКУНДАРНО ТРГОВАЊЕ НА БАЊАЛУЧКОЈ БЕРЗИ?

Трговање обвезницама општине Лакташи на Бањалучкој берзи представља секундарну трговину, што значи да лица која су стекла обвезнице у примарној трговини могу да продају обвезнице, а било које лице које има слободна новчана средства може да купи обвезнице.

Важно је нагласити да се секундарном трговином обезбјеђује да лице које је продало обвезнице има право на припадајући износ камате до дана до ког је било власник обвезнице.

Примјер секундарне трговине:

Регистрација обвезница у Централном регистру 10.04.2008. год.

Трговина се обавља 12.04.2008. год., а салдирање 15.04.2008. год.

Цијена на берзи 100 %

Чиста цијена 100 КМ

Припадајућа камата 0,08 КМ

Укупан износ трансакције 100,08 КМ

ВИЗИЈА РАЗВОЈА

**ЛАКТАШИ 2015. – МЈЕСТО ГДЈЕ СТВАРАМО
НОВИ КВАЛИТЕТ ЖИВОТА**



Општина Лакташи
Карађорђева 56
Тел: 532-370
Е mail: dragan.kelecevic@laktasi.net
www.laktasi.net